

四维地图——也许这就是我想要的地图

这是一篇很早就想写的文字。记得多年前，顿悟到地理和地图可以帮助自己拨开迷雾，更准确的观察过往世界时，曾经遍寻图书馆、书店，希望能够找到心中所想。也许是自己找的地方还不够多，这个愿望并未能实现，于是便有了《地缘看世界》这个帖子。

《地缘看世界》一贴是 2009 年 7 月 12 日在天涯国际观察版块所开的，到今天已经整整 8 年了，自制地图算是它的一大特色。说起做图这事来，还要感谢自己过往的无聊。年少时数码照片刚开始流行，看见街头有人设摊，将客户所拍之面部特写，用电脑拼接到婚纱照上打印出来，觉得煞是神奇。问过方知是用的是 photoshop 软件所做，便去往书店选了本价钱最低的工具书（至今记得是十块钱）自学。不想当时的无聊之举，后来会用在做地图上。

初写这帖子时，其实也不知道自己到底要什么样的地图。明确的只有两点：首先是必须得用地形图；其次是需色彩分明、对比强烈。这不仅仅是个视觉冲击力的问题，更是唯有如此，才能明确表达出地形的差异，并透过这些差异，让大家更直观的感受到的力量。

随着图越做越多，自己对地图的理解也比之前更深刻了些，同时欣喜的看到，网上有越来越多以图载文的文章甚至平台出现。有些在底图的选用上，还会与自己以往做的图趋同（不敢说是向我借鉴的）。只是看过后觉得，有些地图还可以做得更好一些的；另外通过这些年的写作，包括这次出书，也有机会和一些这方面的专家交流，发觉专业领域已感觉到了读者对“地图”的渴望，但地图要怎么做才能满足大家的需求，其实也是有困惑的。

古人云“文以载道”，其实地图又何尝不能做到“图以载道”呢？在这个信息泛滥的时代，一张能够承载丰富信息的地图胜过千言万语。问题在于，没有一个模型来告诉我们，一张好的地图应该承载哪些类型的信息。今天在这里分享的，便是自己归纳的一点心得。一如标题所写的那样，我心中的好地图应该是一张“四维地图”。

既然推出了“四维地图”的概念，自然前面还会有三个层次了。所谓“一维地图”，简单点说就是我们最通常所见的平面地图了。此类地图最关注的，是各类地名、行政边界的标定，能够满足人们最基本的位置感需求。

然而我们生活的这个地球并非是平面的，对于平均身高不到 200 公分的人类来说，地球表面的任何一个变化，都有可能造成巨大影响。如果一张地图不能显示地形的话，它所反映出来的信息，往往会让人非常的困惑。比如说在平面地图上，你根本无法感受到李白感叹“蜀道之难，难于上青天”时的心情。因此，如果把“一维地图”上升到“二维地图”的层次，就必须采用地形图做底图，将山脉、重要山口 / 通道标定清晰，并把“一维地图”中处在龙套地位的河流走向、流域突出（包括注名）。再以山脉、流域为边界，切割出一个个地理单元，以彰显山形水势对人类的影响。

以地形图为底图的做法，无疑极大的提升了地图的品质。不过仅仅是这样还不够，毕竟影响世界的，不仅仅只有山形水势，还包含气候、植被、矿藏等诸多自然因素，以及种族、宗教、民族、语言等人文因素。就像如果不考虑降水和温度的问题，就无法理解长城实际上是一条基于古代农业技术条件，自然博弈而成的一条“农耕线”的本质一样；同样，不明白法、德、意三国主体民族的渊源，就难以厘清西欧复杂的历史。

现在我们明白了，想要更好的通过地图了解这个世界，需要进一步的添加能说明问题的自然、人文信息，将之升级为“三维地图”。当然，并不是说要一股脑的把各种信息都堆进去，这样只会让地图失去焦点而变成一个大杂绘，而是应该根据制作地图的目的，包括所服务文字的内容有所选择。

“地缘”（而不仅仅是地缘政治），是我这 8 年来一直在推广的一个概念。以图载道的话，能做到“三维地图”的程度，即以地形图为基础，加入所以表达的自然、人文信息已可被称之为“地缘地

图”了。如果再升华一点的话，我们需要再给脑海中已经构筑的三维地图中，加入一条“时间线”。

“时间”对于地缘研究来说非常重要。一般半个世纪，或者一甲子是考察地缘结构变化的最小单位，我们可称之为“地缘量变期”。历史的跨度越长，可供研究比较的“地缘量变期”就越多。有鉴于此，在大历史的框架内，研究每一片土地的历史、了解人 / 地关系变迁，是地缘研究的重要手段。

具体到以图载道的问题上来说，加入“时间”信息的方式，除了在地图上标注特定时期的地名、政治边界、战争路线等信息以外，还可以在空白处进行文字加注，以帮助读者的思维进入特定时空。需要特别说明的是，加入了“时间”概念后的“四维地图”，并不能简单的归结为历史地图。就像我这些年来一直在沿着时间轴，一步步的推进全球各板块的解读工作，本质并不是在重塑历史一样。“时间”和“历史”在这里只是一个工具，一个验证平台。为的是总结、验证理论，为未来的发展指明方向。

写到这里，忽而想起小时候经常在评书里听到的，对军师级人物的一句评语——“上知天文，下知地理；前知五百年，后知五百载”。其实对于地缘研究，对于地图来说，又何尝不是如此呢？下一秒即是未来，一张能够将自然、人文、历史信息有机结合在一起的地图，不管你是叫它“四维地图”还是“地缘地图”，应该都能够帮助我们了解这个不断变化的世界了。

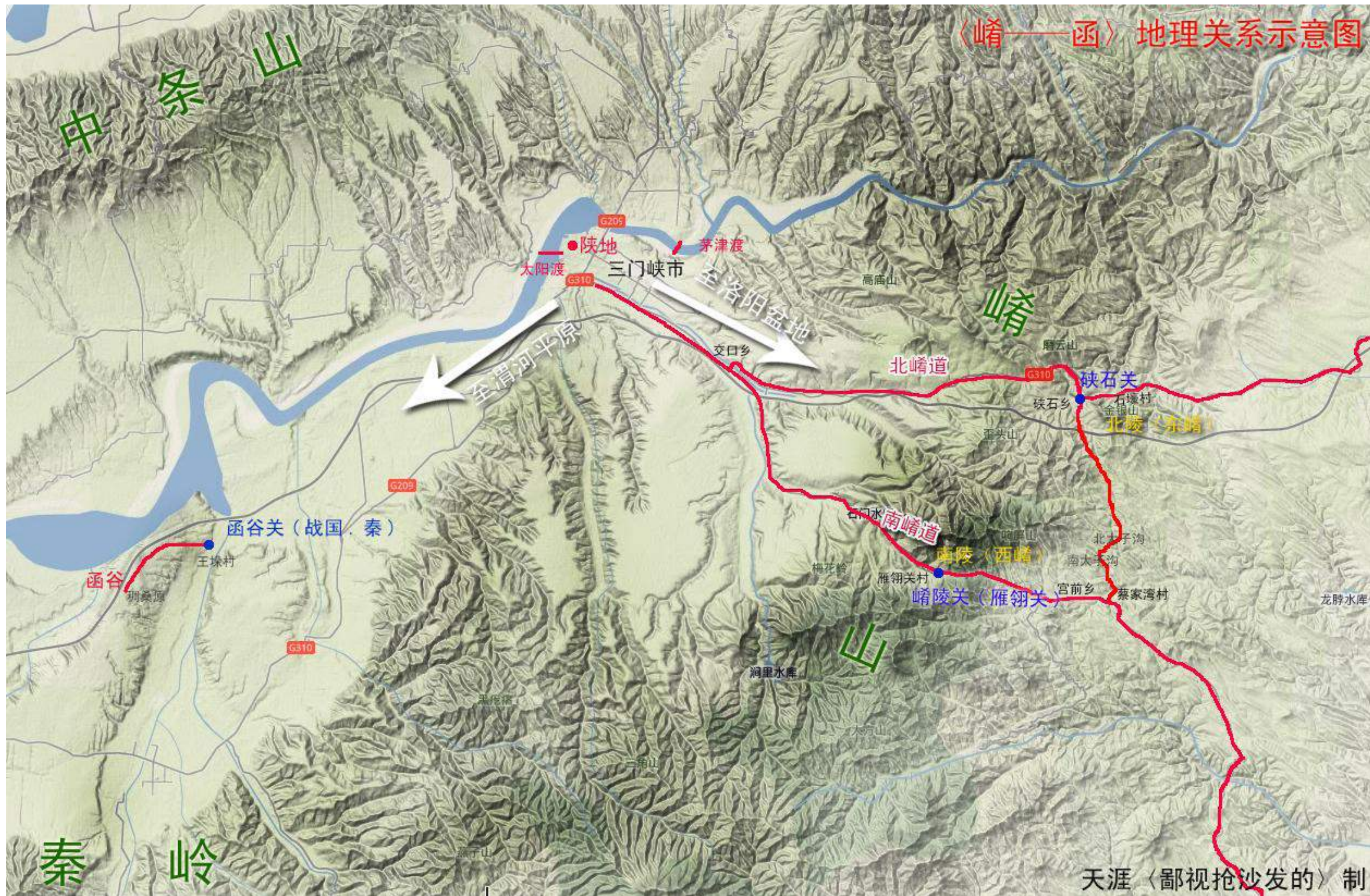
温骏轩

目 录

吴楚地缘结构图.....	1	秦——巴——蜀地缘关系图.....	21
崤—函地理关系示意图.....	2	汉水流域地缘结构图（战国.....	22
赵——燕——中山国地缘关系图.....	3	秦楚地缘关系图（战国·丹淅）.....	23
齐——宋——楚地缘关系示意图（前 300 年前后）...	4	三楚地缘结构示意图.....	24
齐赵魏地缘关系示意图.....	5	楚·黔中郡地缘结构图.....	25
辽河流域地理结构图.....	6	楚——夜郎国地缘关系图.....	26
辽东—— 半岛地缘结构图.....	7	庄硌入滇线路示意图.....	27
辽西古道示意图（战国）	8	秦巴谷地——南阳盆地地缘关系图（战国中期）	28
燕山南麓地缘结构图.....	9	白起攻楚之战示意图.....	29
燕·三都五郡示意图.....	10	秦赵阼与之战战役示意图.....	30
燕·上谷郡地缘位置示意图.....	11	秦攻韩“南阳”“上党”示意图.....	31
赵雁门郡——代郡地缘关系示意图.....	12	长平之战第一阶段示意图.....	32
河套地区地理结构图.....	13	长平之战第二阶段示意图.....	33
赵·北三郡地缘关系图.....	14	秦灭楚之战示意图.....	34
韩魏地缘关系图（公元前 350 年）	15		
战国中期中原地区地缘结构图（前 350 年）	16		
秦赵魏地缘关系示意图（战国中前期）.....	17		
四川盆地地缘结构图.....	18		
古蜀国地缘结构图.....	19		
巴国地缘结构图（战国）	20		



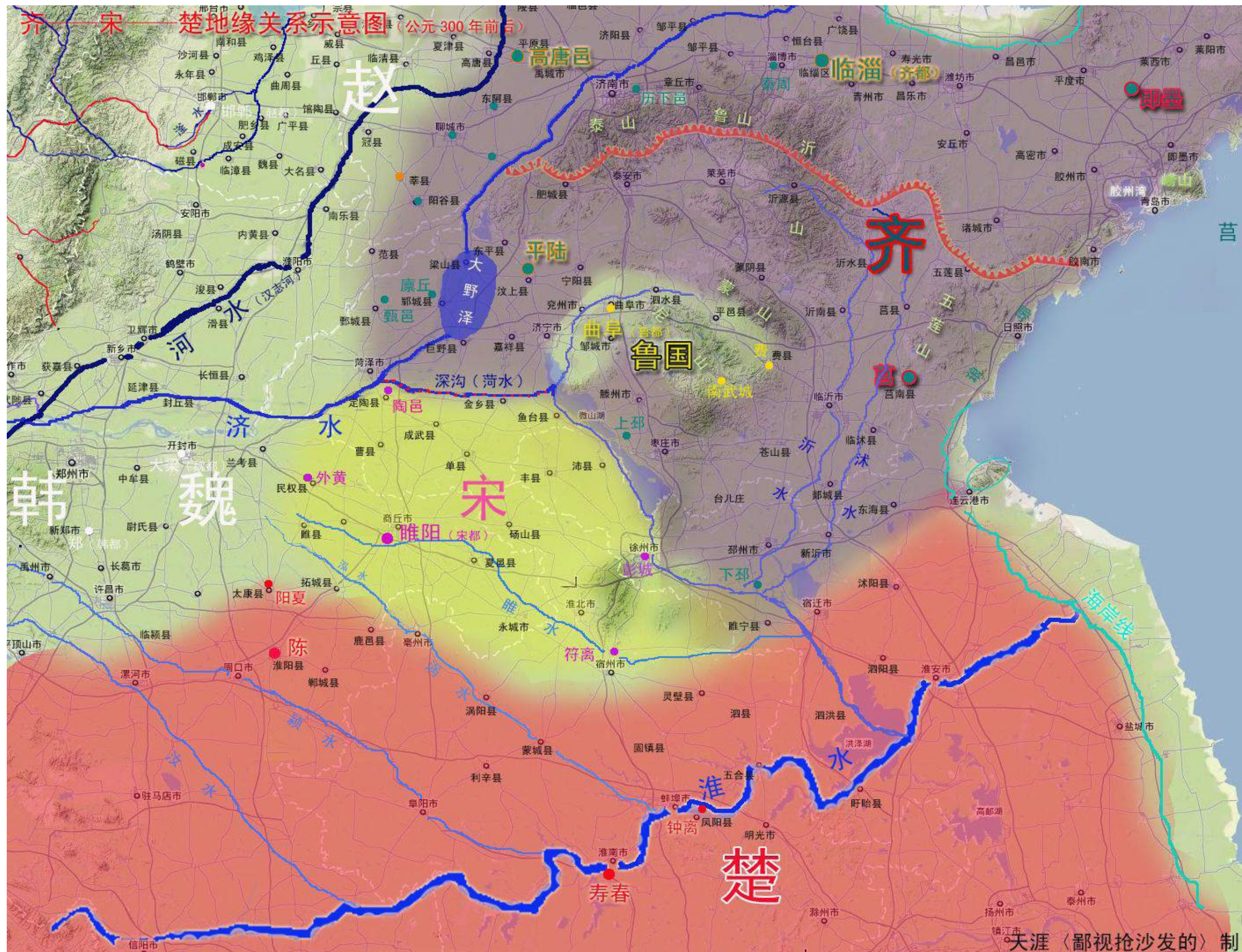
吴楚地缘结构图



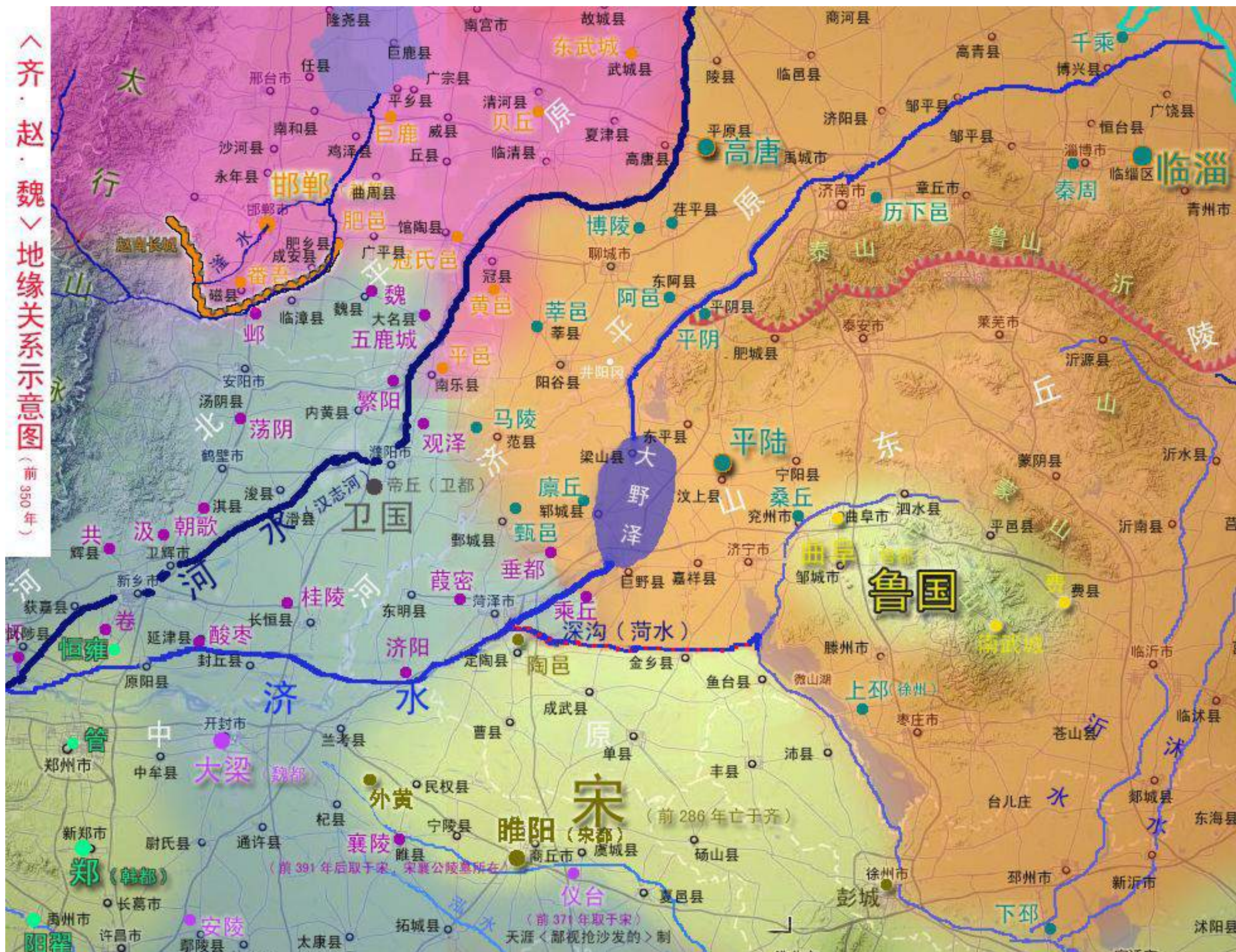
崤—函地理关系示意图



赵——燕——中山国地缘关系图



齐——宋——楚地缘关系示意图（前 300 年前后）



齐赵魏地缘关系示意图



辽河流域地理结构图



辽东——半岛地缘结构图



辽西古道示意图（战国）



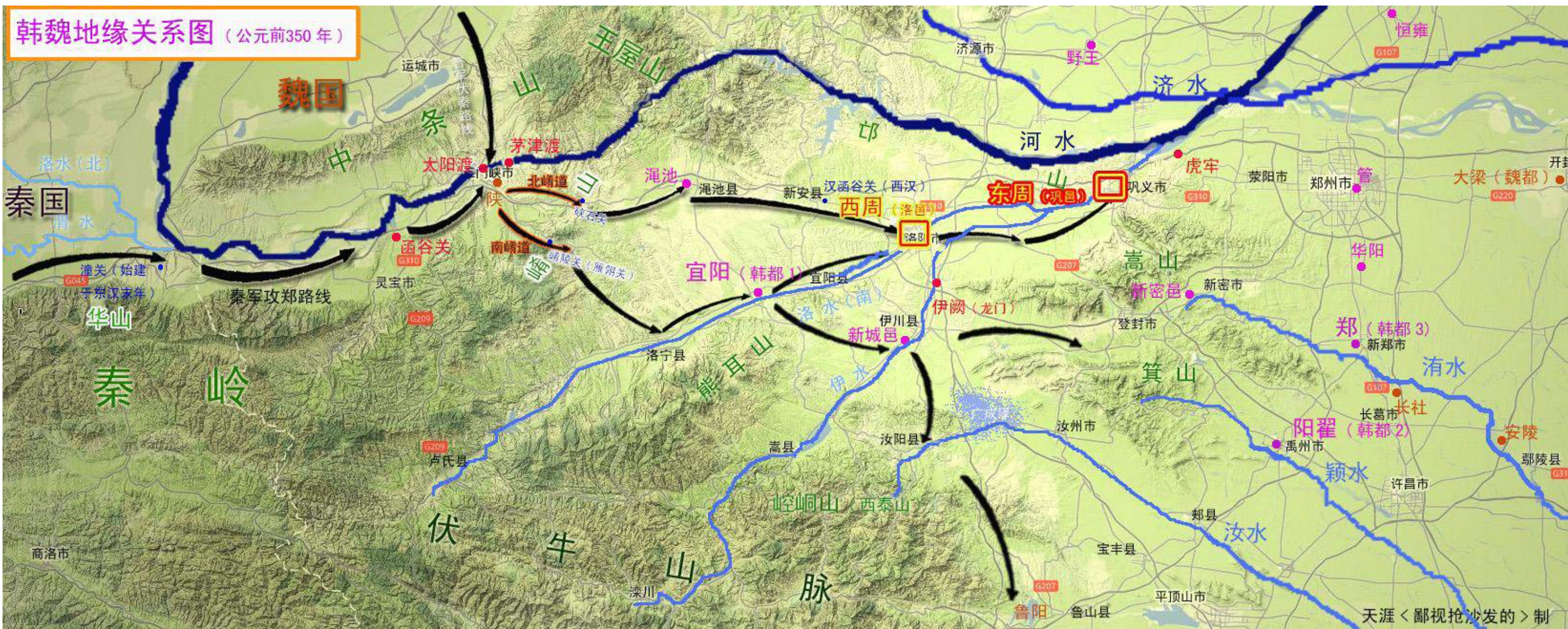
燕·三都五郡示意图



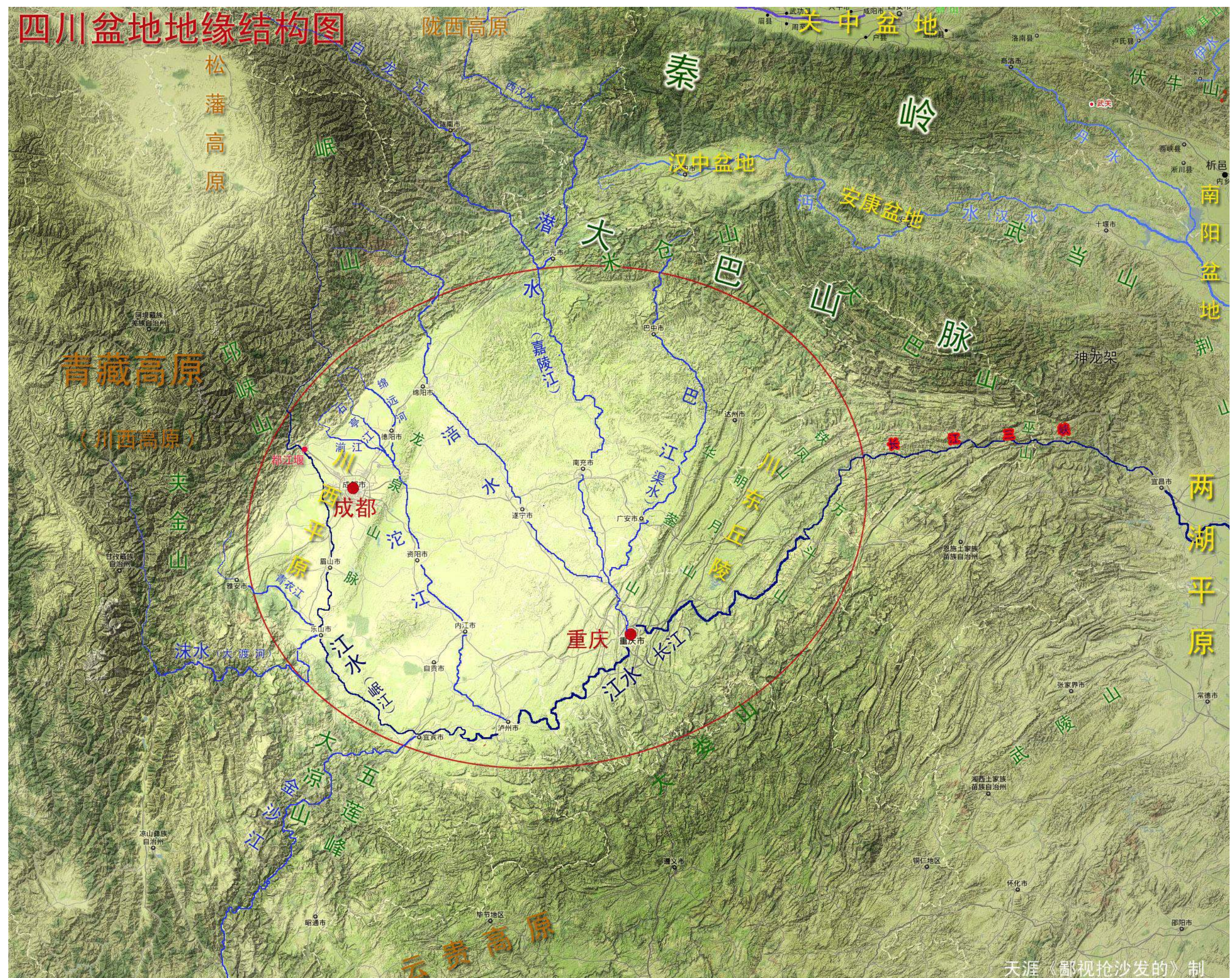
燕·上谷郡地缘位置示意图



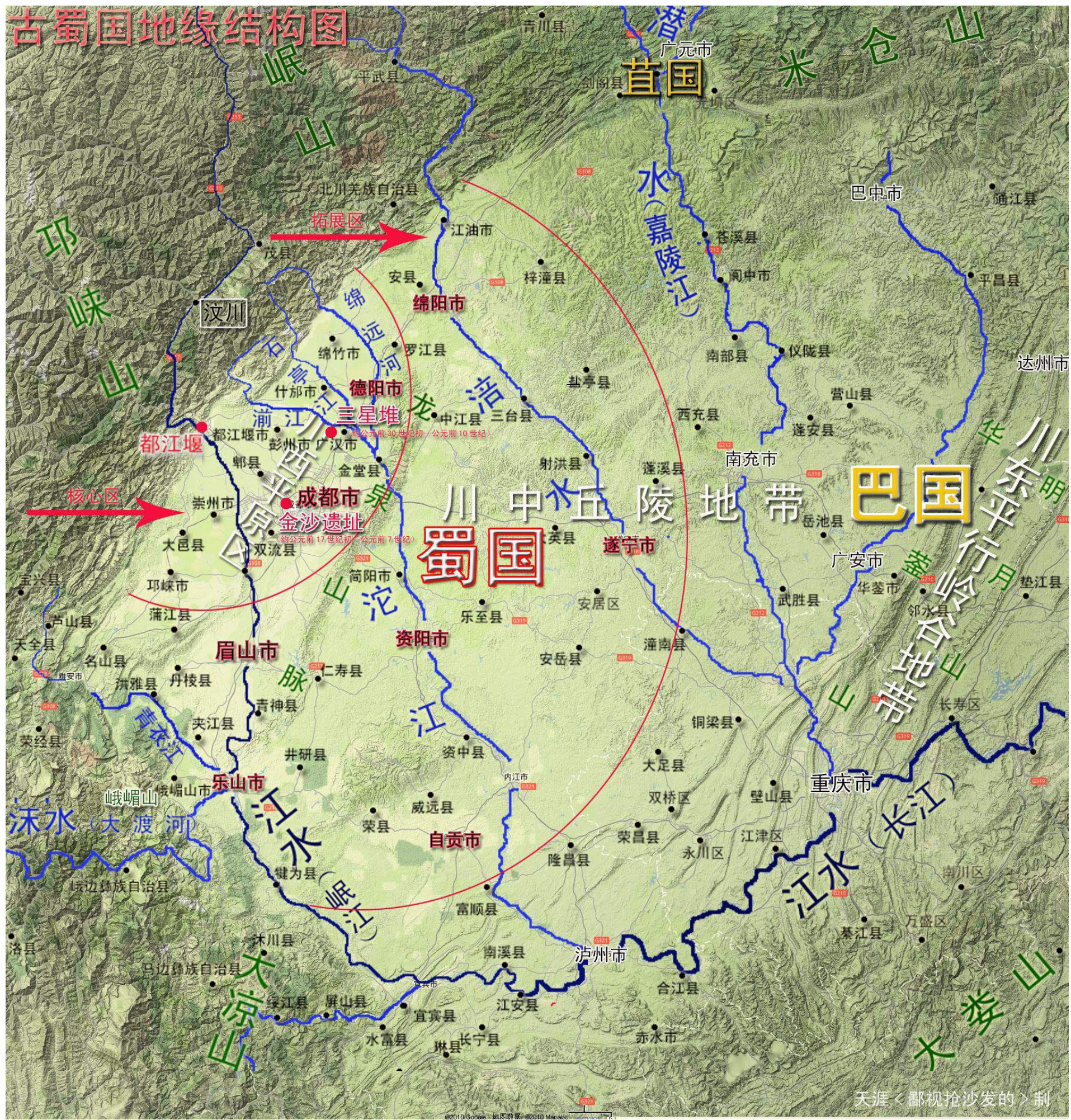
河套地区地理结构图



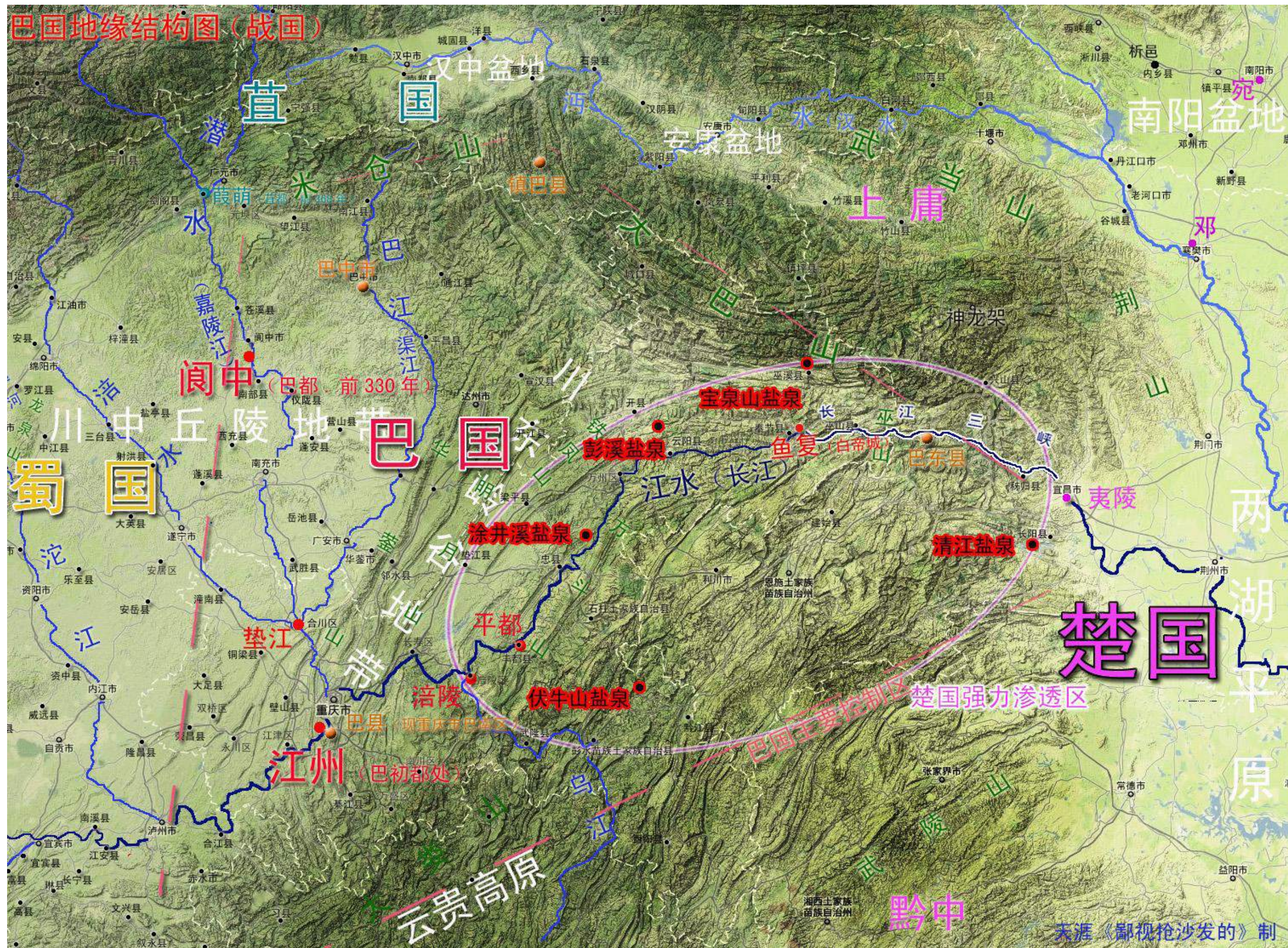
韩魏地缘关系图（公元前 350 年）



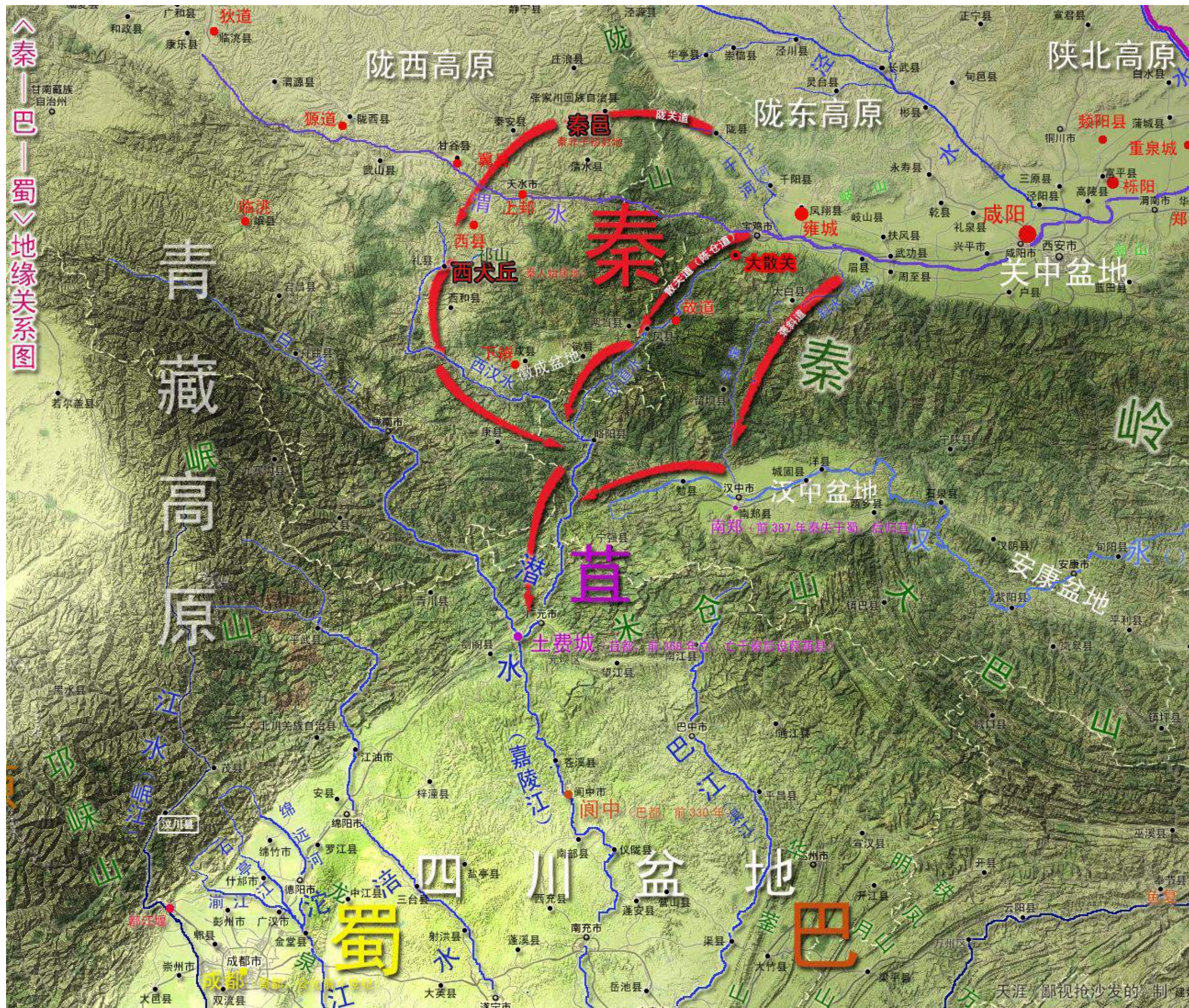
四川盆地地缘结构图



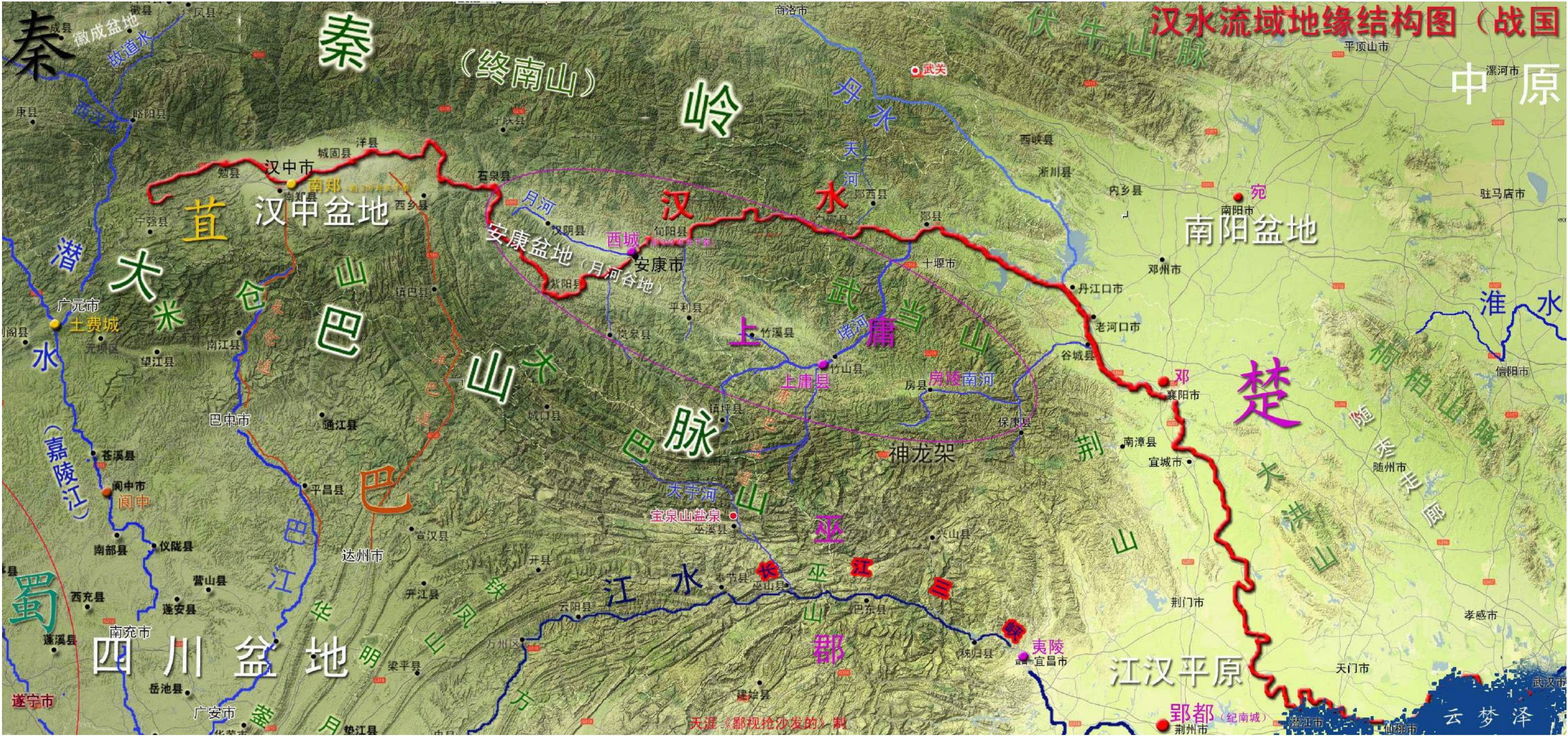
古蜀国地缘结构图



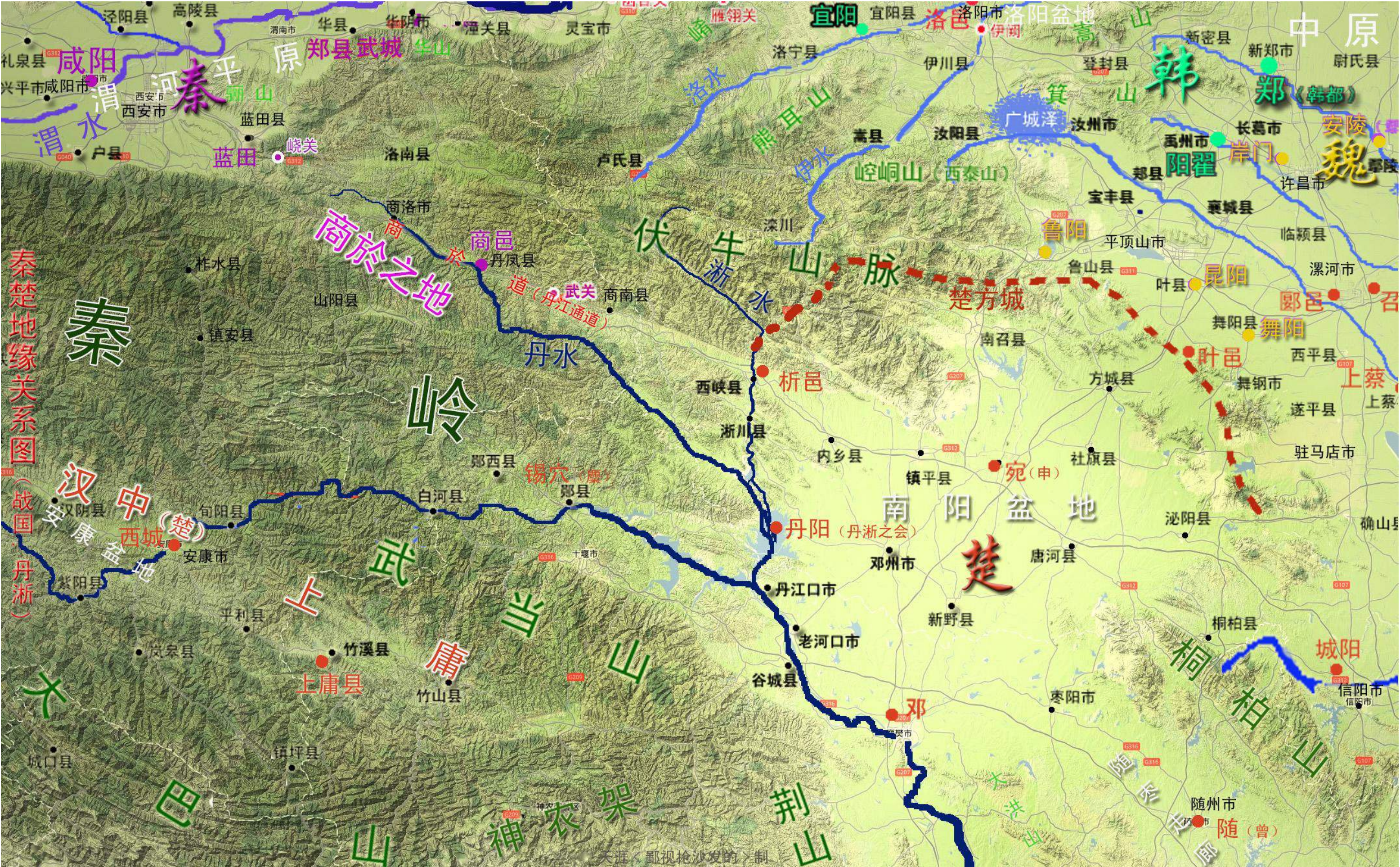
巴国地缘结构图 (战国)



秦——巴——蜀地缘关系图



汉水流域地缘结构图（战国）



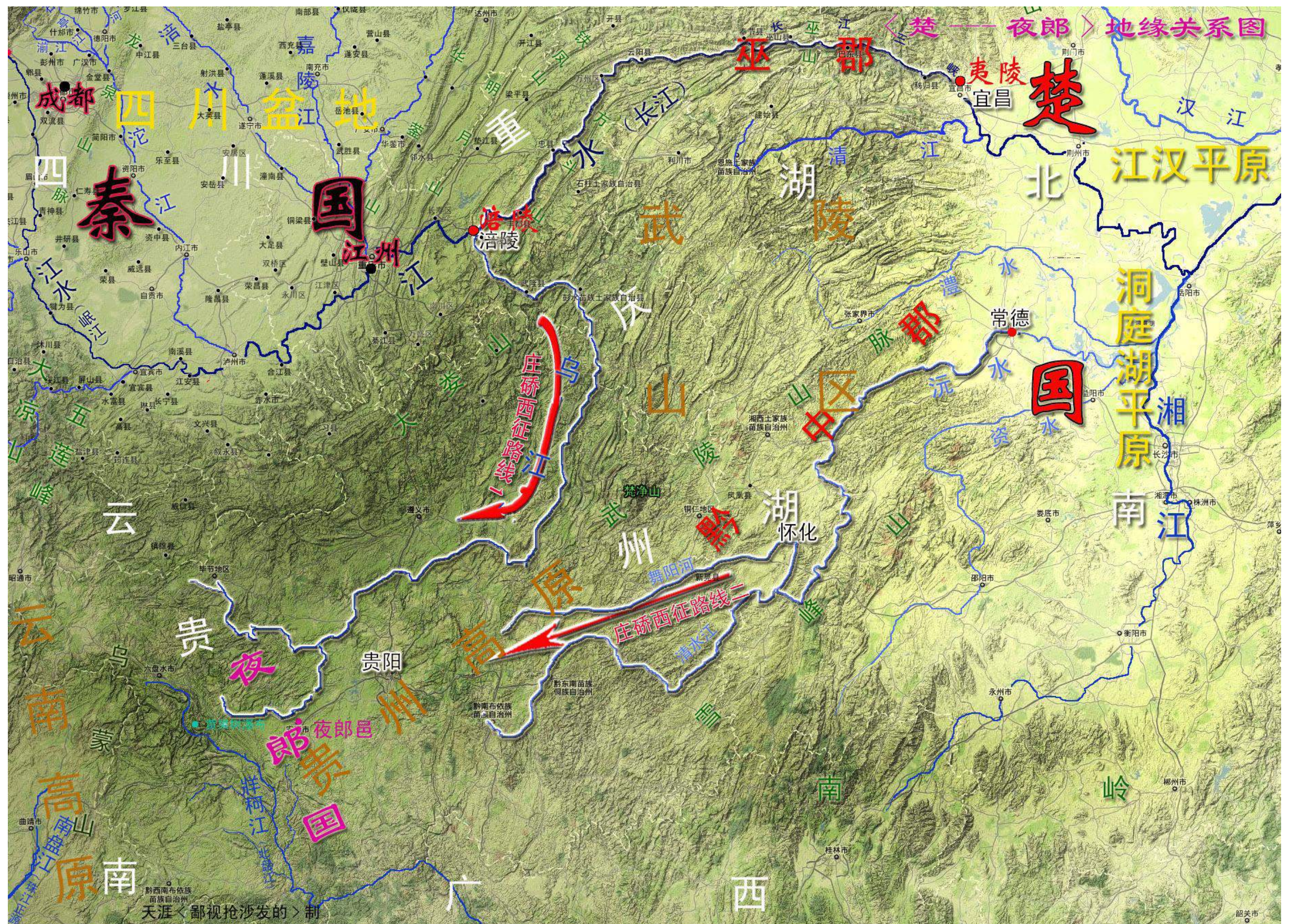
秦楚地缘关系图（战国·丹淅）



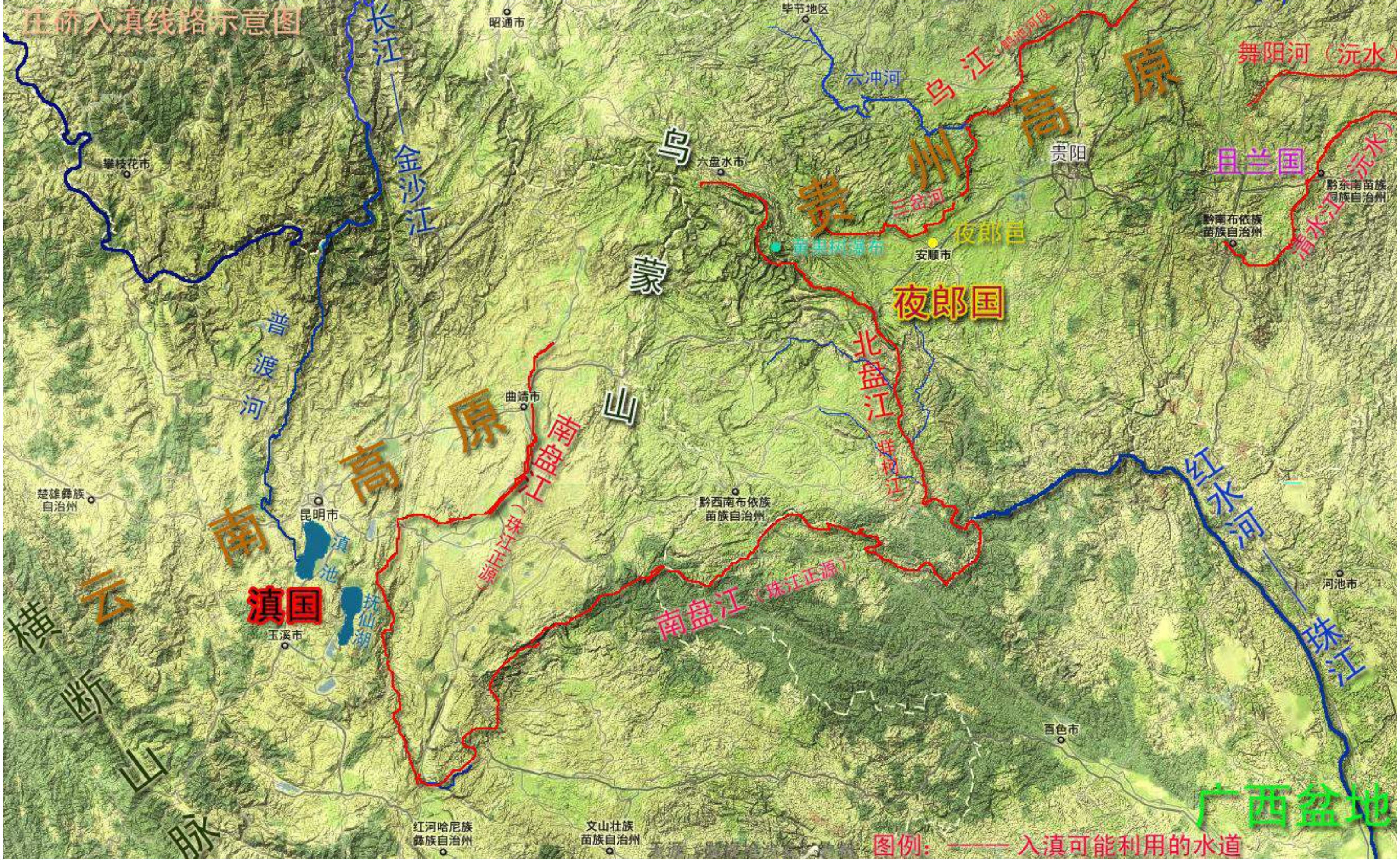
三楚地缘结构示意图



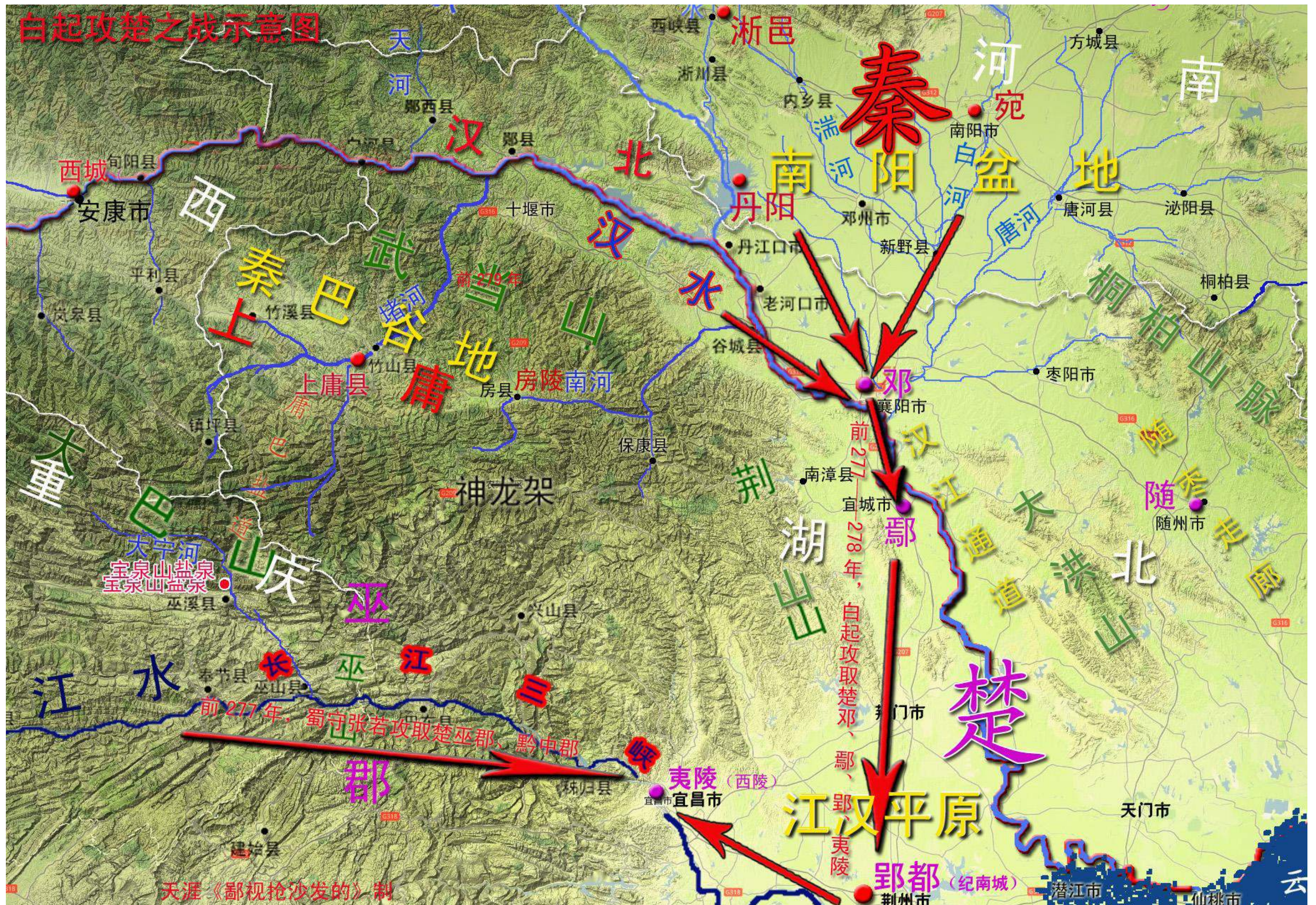
楚·黔中郡地缘结构图



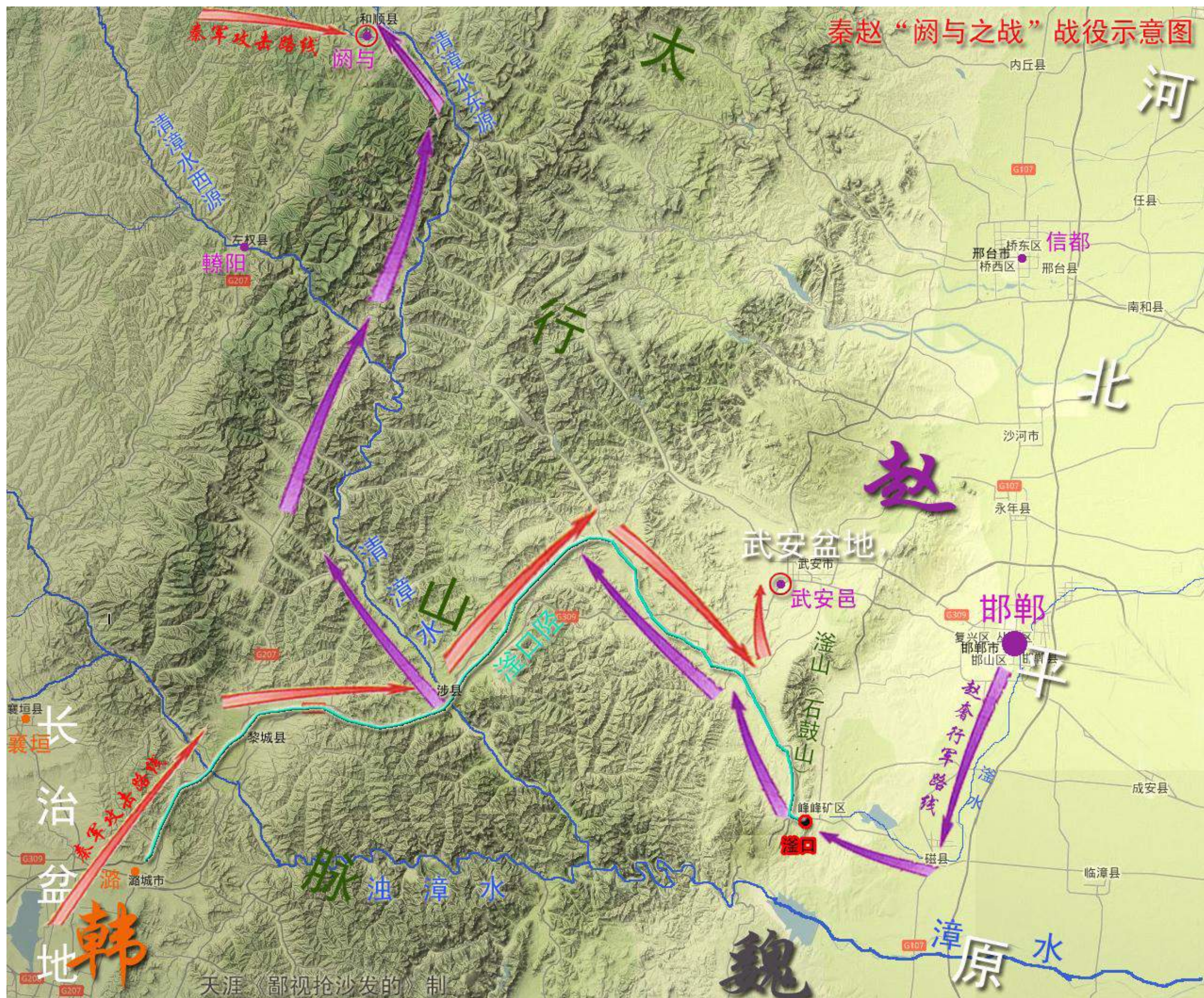
楚——夜郎国地缘关系图



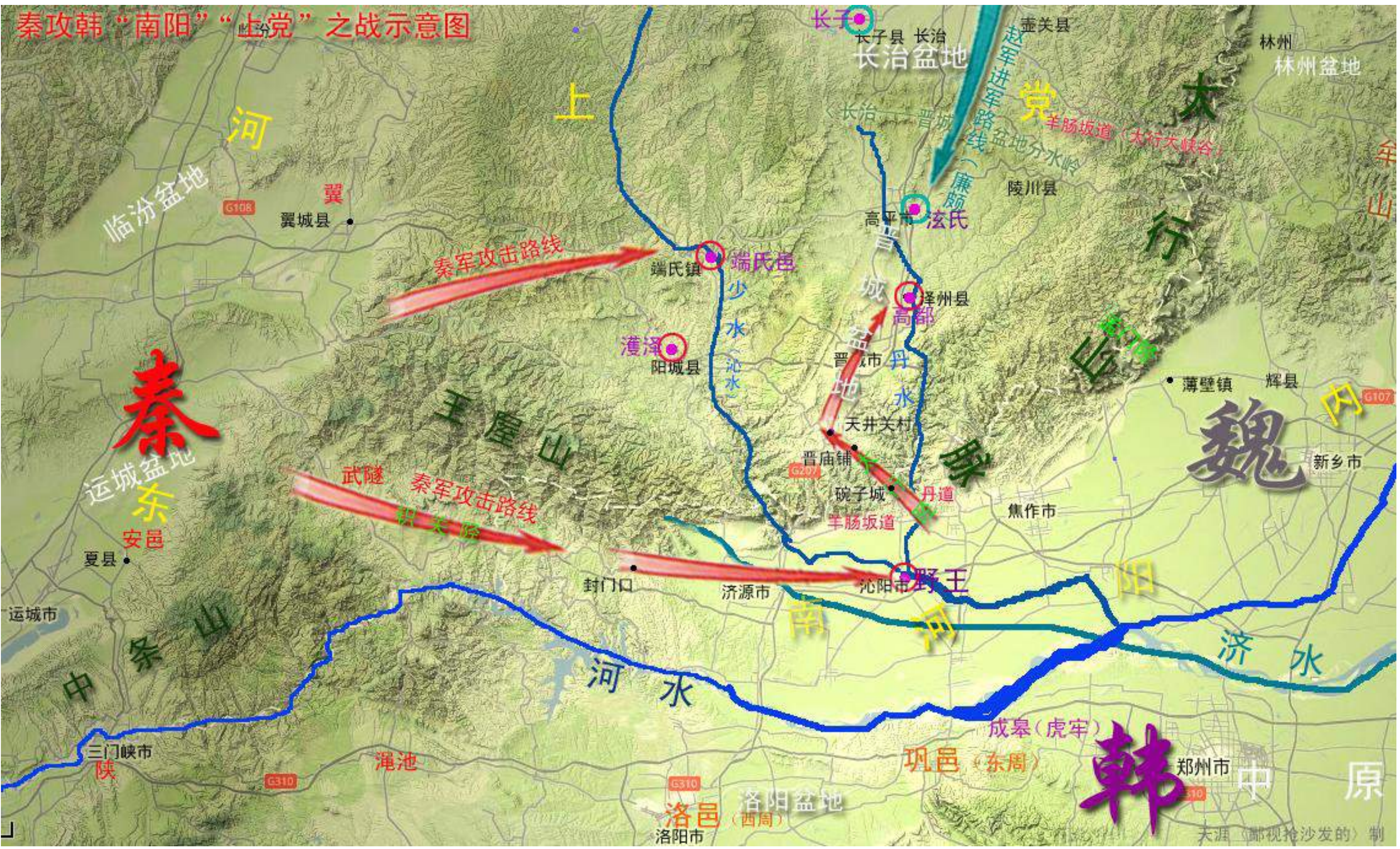
庄硯入滇线路示意图



白起攻楚之战示意图



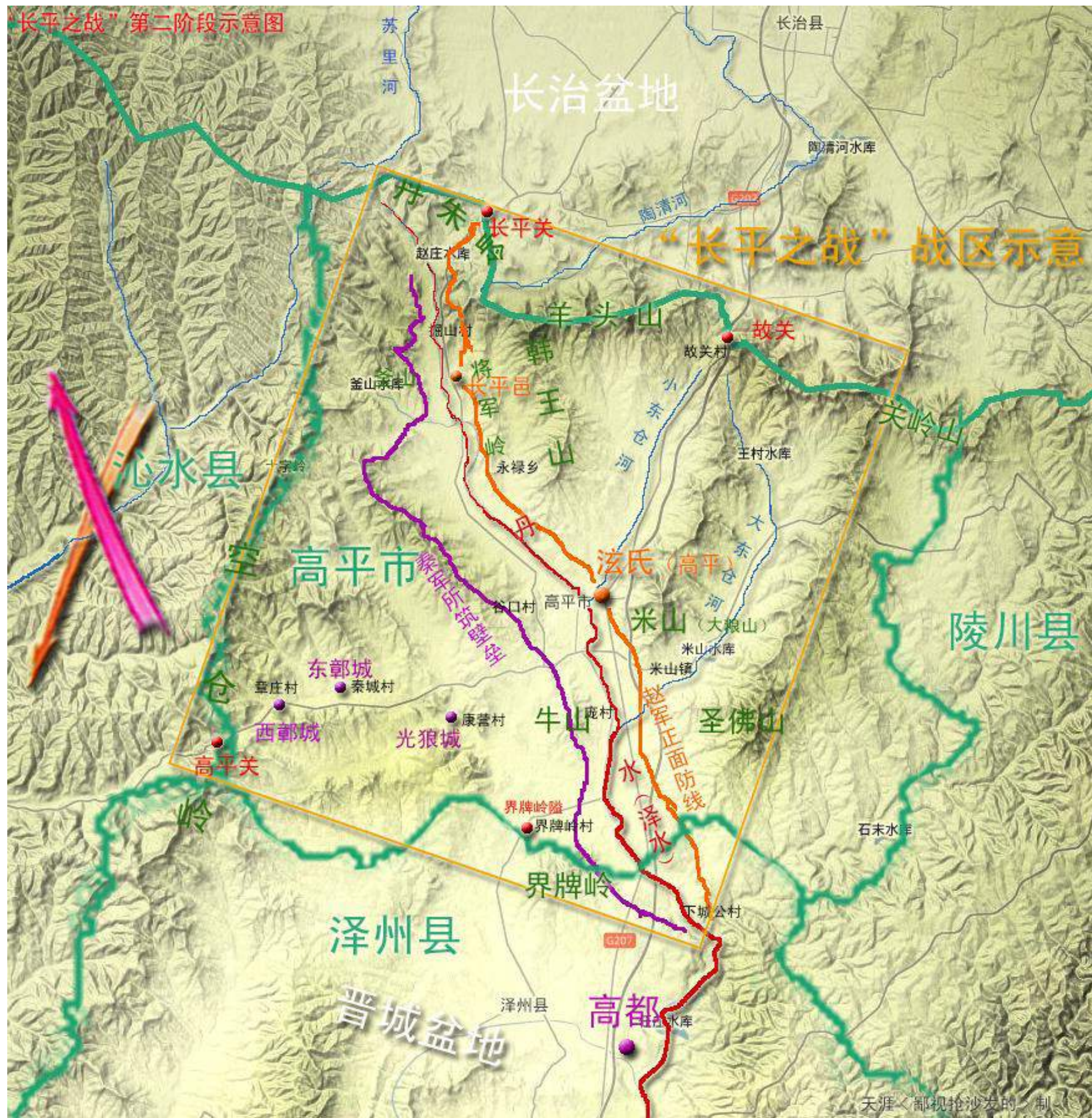
秦赵阏与之战战役示意图



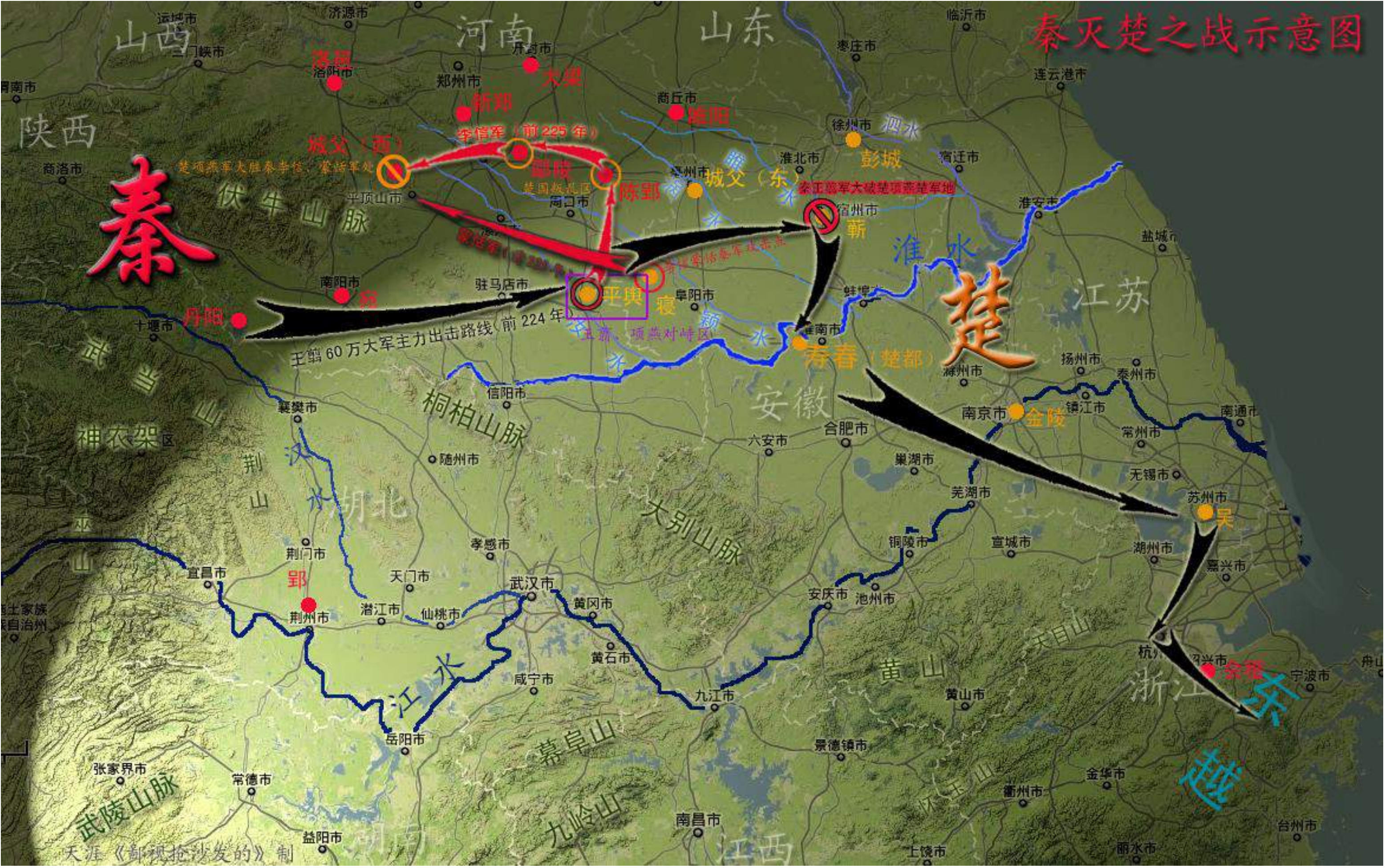
秦攻韩“南阳”“上党”示意图



长平之战第一阶段示意图



长平之战第二阶段示意图



秦灭楚之战示意图