

LU-ASR01 语音识别模块使用说明

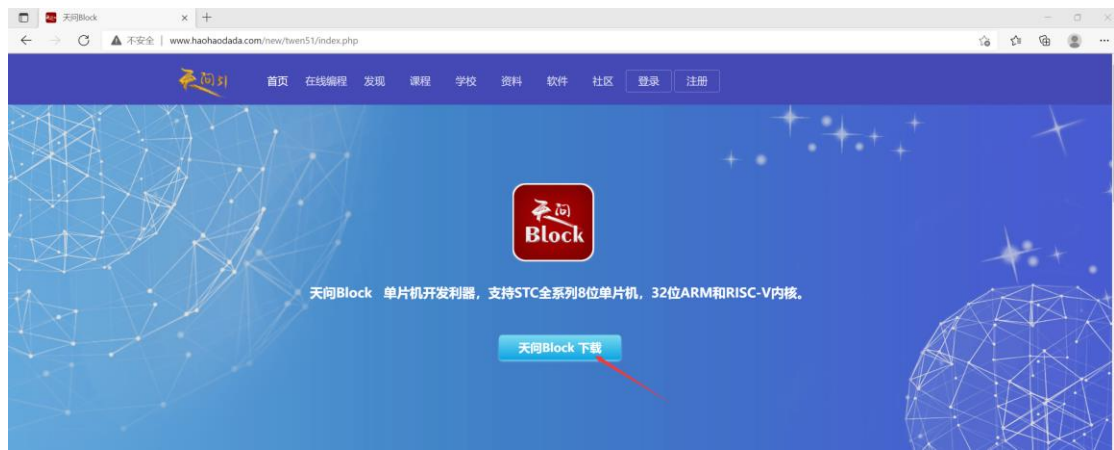
使用前请注意：

1. 唤醒后退出时间为 15 秒，软件修改无效。需等下次改版方可修改。
2. 只有语音唤醒，按键唤醒、按键+语音唤醒功能暂时无效。需等下次改版方可使用。

一、软件下载安装

天问 Block 软件下载地址 <http://www.haohaodada.com/new/twen51/index.php>

1. 复制以上链接到浏览器下载最新版“天问 Block”软件，点击下载安装包。



2. 双击安装包进行安装，安装方式与普通软件一样。由于软件的生成模型功能需要联网，所以 360 安全卫士等软件会将其定为病毒等。所以在安装及使用时请先退出 360 安全卫士。

天问Block.zip (评估版本)

文件(F) 命令(C) 工具(S) 收藏夹(O) 选项(N) 帮助(H)

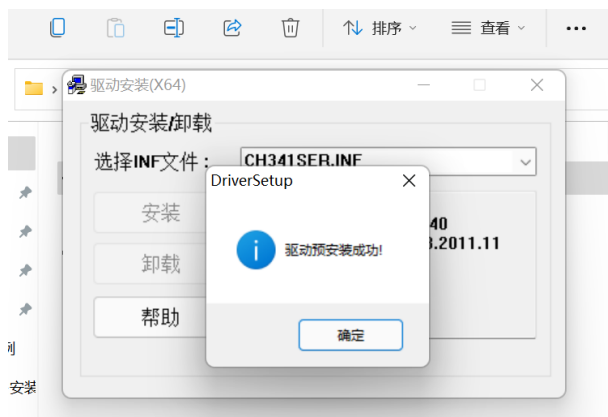
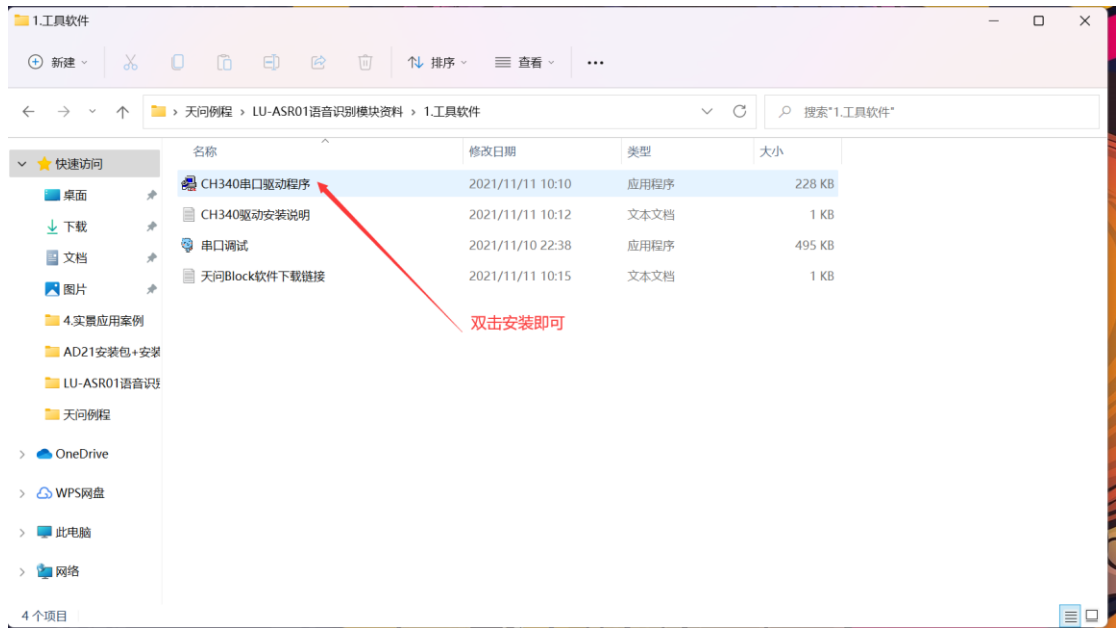


天问Block.zip - ZIP 压缩文件, 解包大小为 397,803,334 字节

名称	大小	压缩后大小	类型	修改时间	CRC32
..			文件夹		
天问Block 0.1.3...	397,803,334	397,437,412	应用程序	2021/11/2 17:...	5D161C82

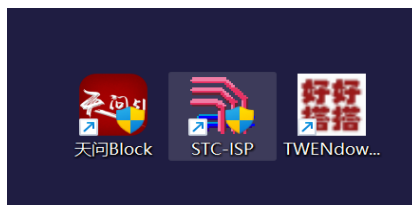
双击安装

3. 安装完毕会自动让你安装 CP210X 的驱动，可以安装也可以不安装。因为我们这个 LU-ASR01 语音识别模块没有用到。我们用的是 CH340/CH341 的驱动。点击软件工具中的 CH340 驱动，双击安装即可。



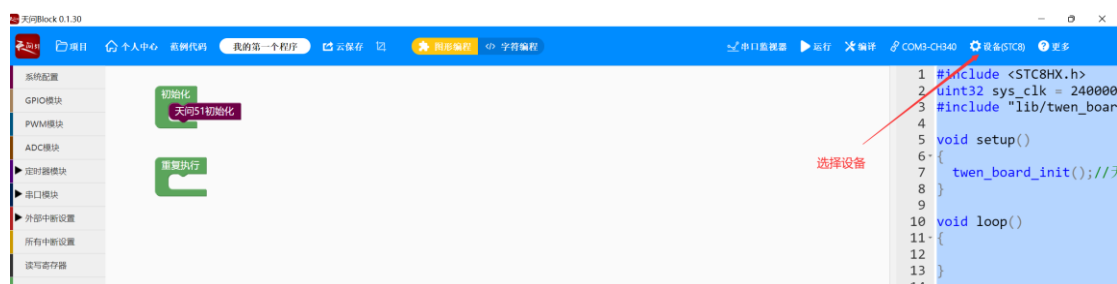
点击安装即可，显示安装成功点确定即可使用。提示安装失败，点击卸载后重新安装即可。

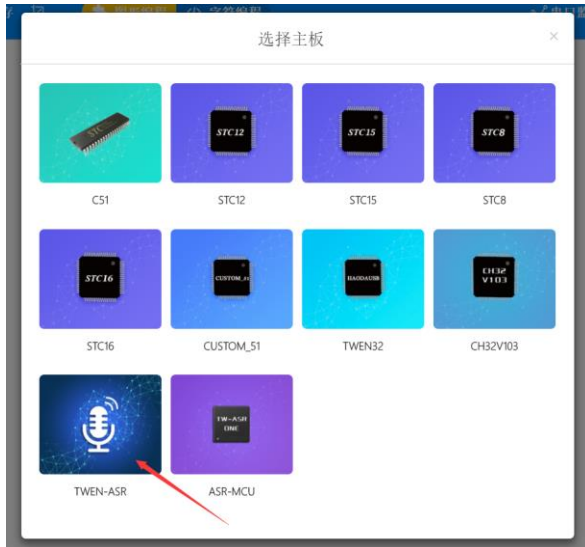
- 桌面上会出现三个图标，我们只用到天问 Block，其余两个可以删掉。



二、新建一个应用

- 双击天问 Block，选择设备为“TWEN-ASR”。





2. 点击“添加扩展”，加载“鹿小班语音识别 IP 库”。

一定要选对

点击添加扩展

点击添加

```

1 #include "asr.h"
2 #include "setup.h"
3
4 uint32_t snid;
5 void ASR_CODE();
6
7 void hardware_init()
8 {
9     vTaskDelete(NULL);
10 }
11
12 //ID:250,keyword:
13 //ID:251,keyword:
14 //ID:252,keyword:
15 /*描述该功能...
16 */
17 void ASR_CODE(){
18     if((snid) == 4){
19         digitalWrite(13, HIGH);
20     }
21     if((snid) == 6){
22         digitalWrite(13, LOW);
23     }
24 }
25
26 void setup()
27 {
28     xTaskCreate(hardware_init, "ASR_CODE", 1024, NULL, 1, &task_handle);
29     //speak:小螺-清
30     //playid:10001.A
31     //playid:1000
32     //ID:2,keyword:
33     //ID:4,keyword:
34     //ID:6,keyword:
35 }

```

官方 鹿小班 鹿小班语音识别IP库 版权方：长安市 鹿小班信息技术有限公司

官方 无线发送-15... 支持433、315等频率的无线发送。编 号格式为1527

官方 无线遥控 支持433M、315M等常用频段的 2262、1527、Doosy等协议发送和...

官方 ASR简易库 ASR简易库

官方 WS2812 可驱动的全彩RGB灯

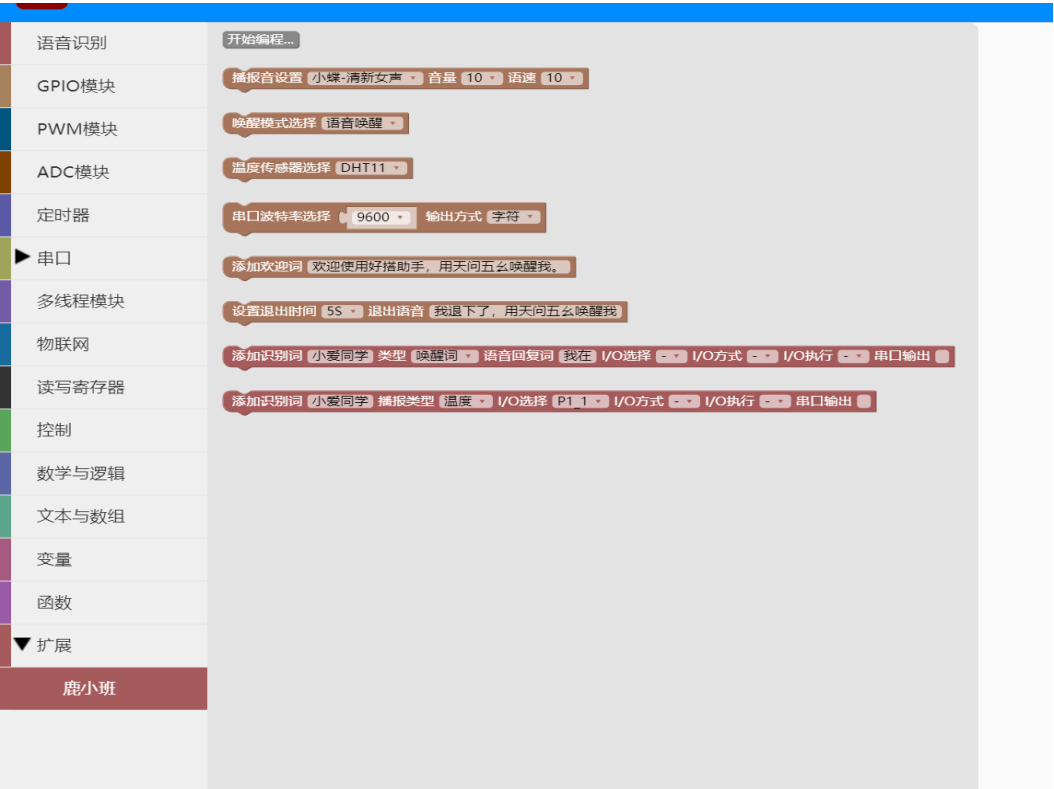
官方 ST7735 st7735芯片驱动api封装

官方 DHTxx 温湿度传感器。精度20~90%RH。温 度0~50℃

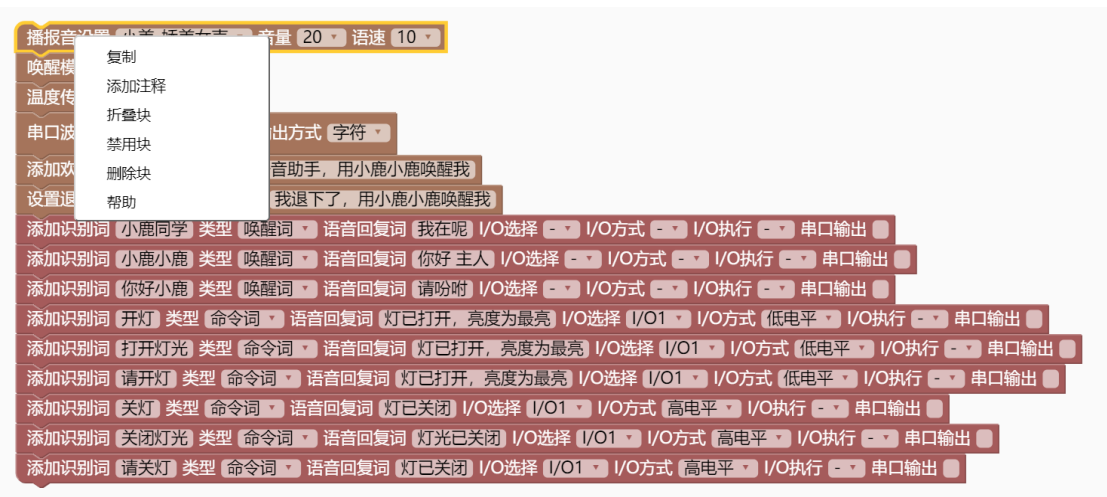
官方 舵机 0~180°舵机

官方 DS18B20 温度传感器。封装 0~55℃→125℃，误差1℃

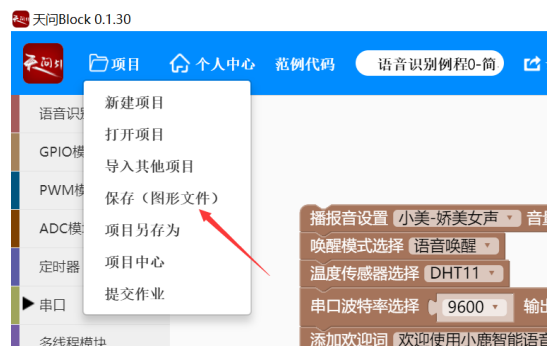
3. 删除界面上的例程，只使用鹿小班扩展库中的配置语句。将需要使用的语句拖动到显示界面，上下接近时可自动吸合。



4. 如果不想新建也可以直接打开我们的应用例程，在其基础上进行修改，选中右击可以进行删除和复制。



5. 修改后请保存。



三、生成模型及编译下载

1. 生成模型及编译时请先注册用户，注册后登录勾选记住密码即可。编译过程 1-3 分钟，与网速和词条的数量有关系。每次修改词条或其他配置信息都需要先生成模型。



2. 点击编译下载，大概 1 分钟时间即可烧录成功。烧录成功后模块会播报欢迎词。烧录前请确保硬件已经连接电脑，并安装驱动。如果显示未连接请关闭软件重新打开。



四、I/O 输出配置介绍

1. 一共 8 个 I/O，1 路串口 TXD，1 路传感器接口。其中 I/O1-I/O6 可以输出 PWM 信号，I/O7、I/O8 不能输出 PWM 信号。DHT 接口可接 DHT11 模块或 DS18B20 模块，对应的软件上要选对传感器型号和播报类型。DHT11 只能选温湿度进行播报，DS18B20 只能选择温度进行播报。



2. I/O 输出特性:

高电平: 持续的电平信号, 3.3V;

低电平: 持续的电平信号, 0V;

高脉冲: 需要配置高电平的时间;

低脉冲: 需要配置低电平的时间;

持续的舵机信号: 信号一直保持, 舵机转到一定角度保持;

舵机信号 n 秒: 信号 n 秒后消失, 舵机转到一定角度 n 秒后归位;

PWM 信号: 频率 2HZ、100HZ、1KHZ、100KHZ 可选, 占空比 5%-95%可选。



3. 每一个识别词条后面都可以输出一个串口信号, 可以是字符或者 16 进制。串口波特率 1200-115200 可选。

